



THUNDERX3

HEX Software

Manual del usuario

Gear for eSports

ThunderX3 diseña y crea productos pro-gaming de alta calidad, desde ratones, teclados, auriculares o alfombrillas, hasta fuentes de alimentación o mobiliario gaming. Naciendo como una división de Aerocool Technologies Corporation, los productos de ThunderX3 están dirigidos a la comunidad gamer, buscando innovar en los patrones del mercado y complementando el sector de los deportes electrónicos. La calidad, el diseño y la excelencia tecnológica son los pilares que sustentan nuestra filosofía.

Obtenga más información en www.THUNDERX3.com o síguenos en [Facebook](#).

Desarrollada por ThunderX3, la iluminación HEX RGB te permite personalizar tus periféricos y conseguir una experiencia que se adapte a tu estilo. Podrás estilizar y configurar tu experiencia visual con hasta 16,8 millones de colores para tu teclado, tus auriculares y tu ratón. Elige el tono perfecto para tu setup, selecciona entre los distintos efectos de luz o personaliza el tuyo propio. ¡Consigue el look gaming definitivo!



Gear for eSports



ThunderX3 Profile A

ThunderX3 Profile B

ThunderX3 Profile C

Overwatch

KEYBOARD

MOUSE

HEADSET

CUSTOMIZE

LIGHTING

PERFORMANCE

ThunderX3

APPLY TO ALL ?

Flow

Brightness

Speed

Direction

Interval

Name: Flow 1

Color

Rainbow

ThunderX3

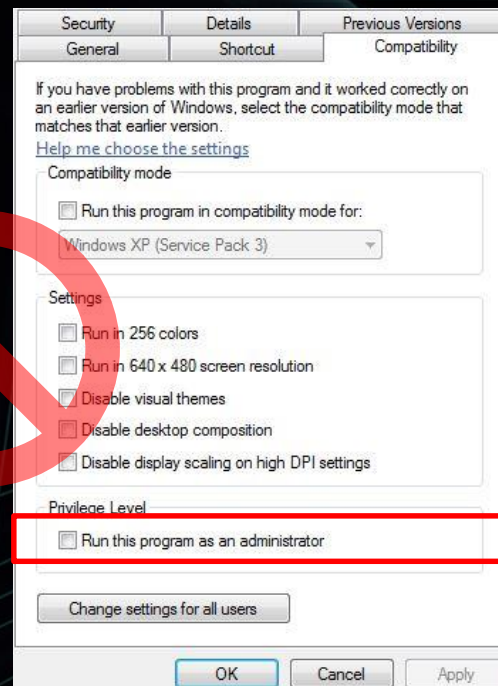
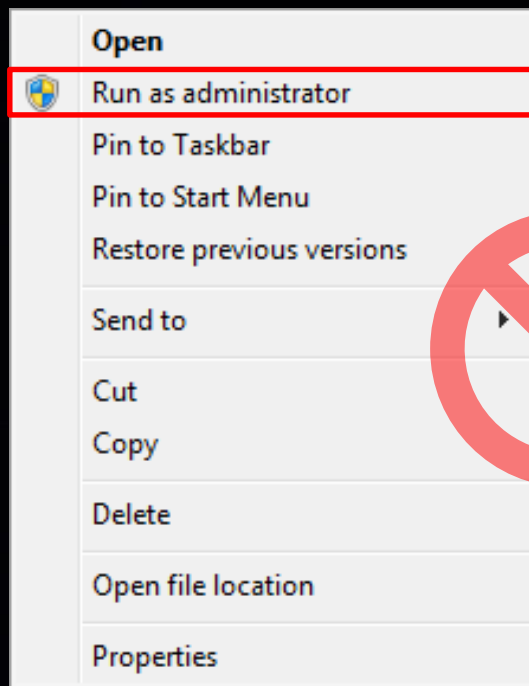
Customized

Basic Color

Custom Color

Save

Cancel



No ejecute este software como administrador del sistema.

1. Vista general

- 1-1 Información general de la interfaz del software
- 1-2 Ajustes del software
- 1-3 Ajustes de idioma

2. Perfil

- 2-1 Administración de perfiles
- 2-2 Editar perfil
- 2-3 Cambiar icono de perfil
- 2-4 Habilitar perfil con programa
- 2-5 Importar/Exportar

3. Dispositivo

- 3-1 Administración de dispositivos

4. Ecualizador

- 4-1 Administración del ecualizador
- 4-2 Ajustes del ecualizador

5. Personalizar

- 5-1 Personalizar interfaz
- 5-2 Administración de la personalización
- 5-3 Ajustes de personalización
- 5-4 Ajustes de macro
- 5-5 Editar lista de acciones
- 5-6 Personalizar el teclado
- 5-7 Personalizar el ratón

6. Iluminación

- 6-1 Información general de la interfaz de iluminación
- 6-2 Administración de la iluminación
- 6-3 Ajustes de iluminación
- 6-4 Personalizar color de la iluminación
- 6-5 Efecto personalizado del teclado
- 6-6 Efecto vínculo

7. Biblioteca

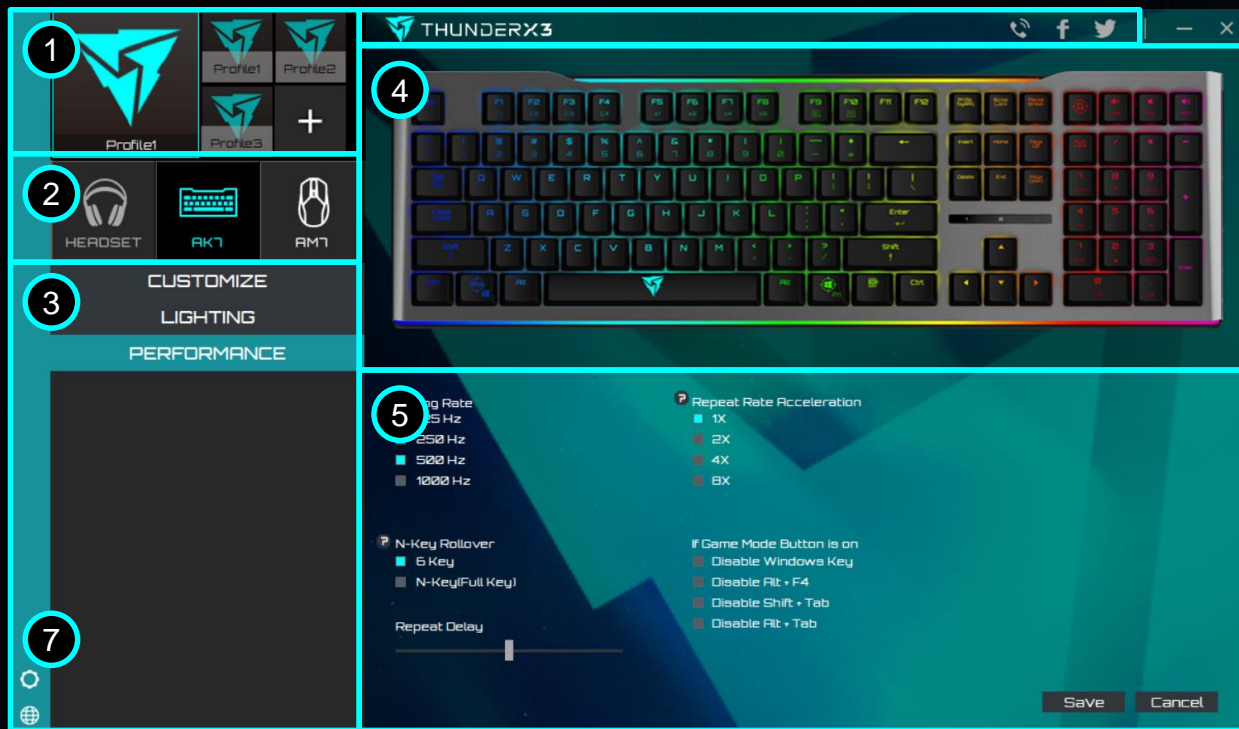
- 7-1 Uso de la biblioteca

8. Otros

- 8-1 Rendimiento del teclado
- 8-2 Rendimiento del ratón
- 8-3 Micrófono

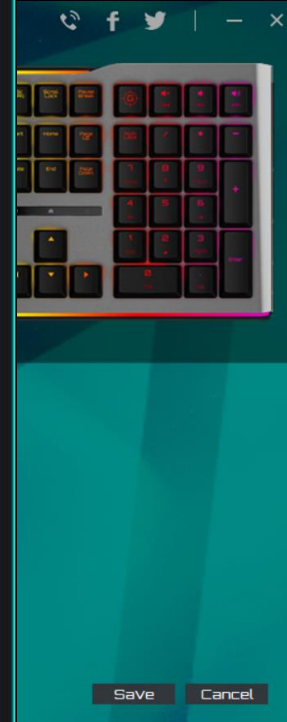
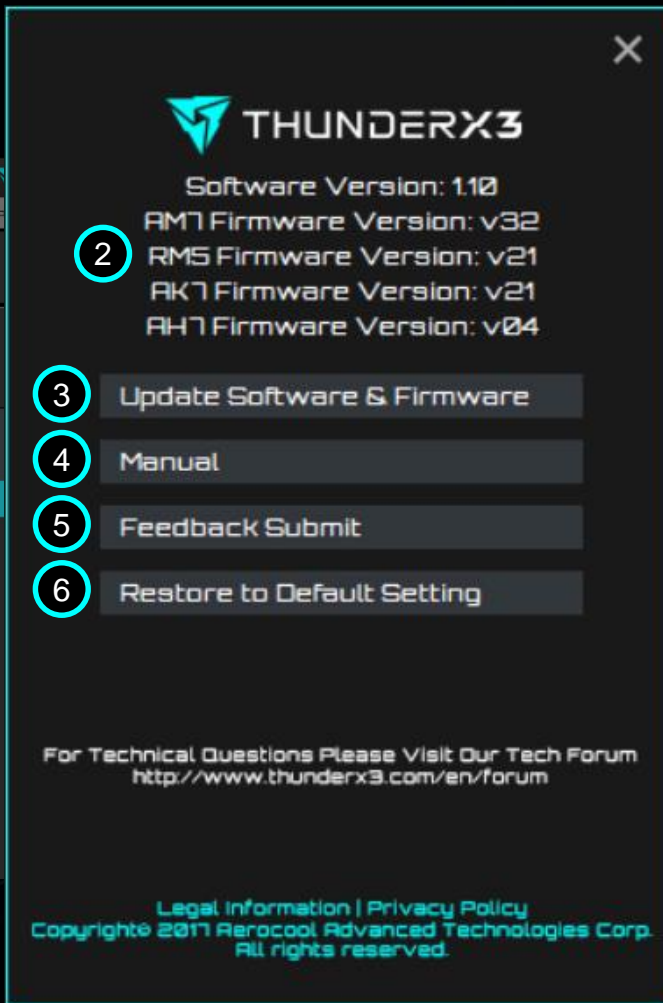
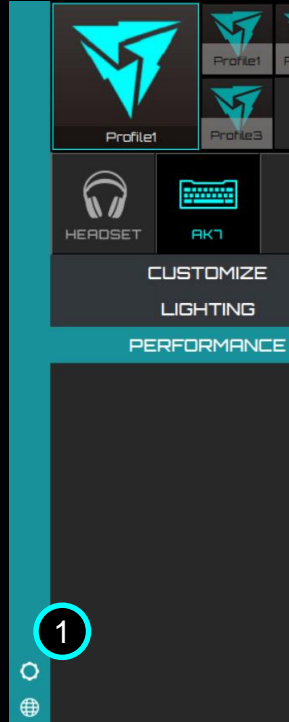
1.Vista general

1-1 Información general de la interfaz del software

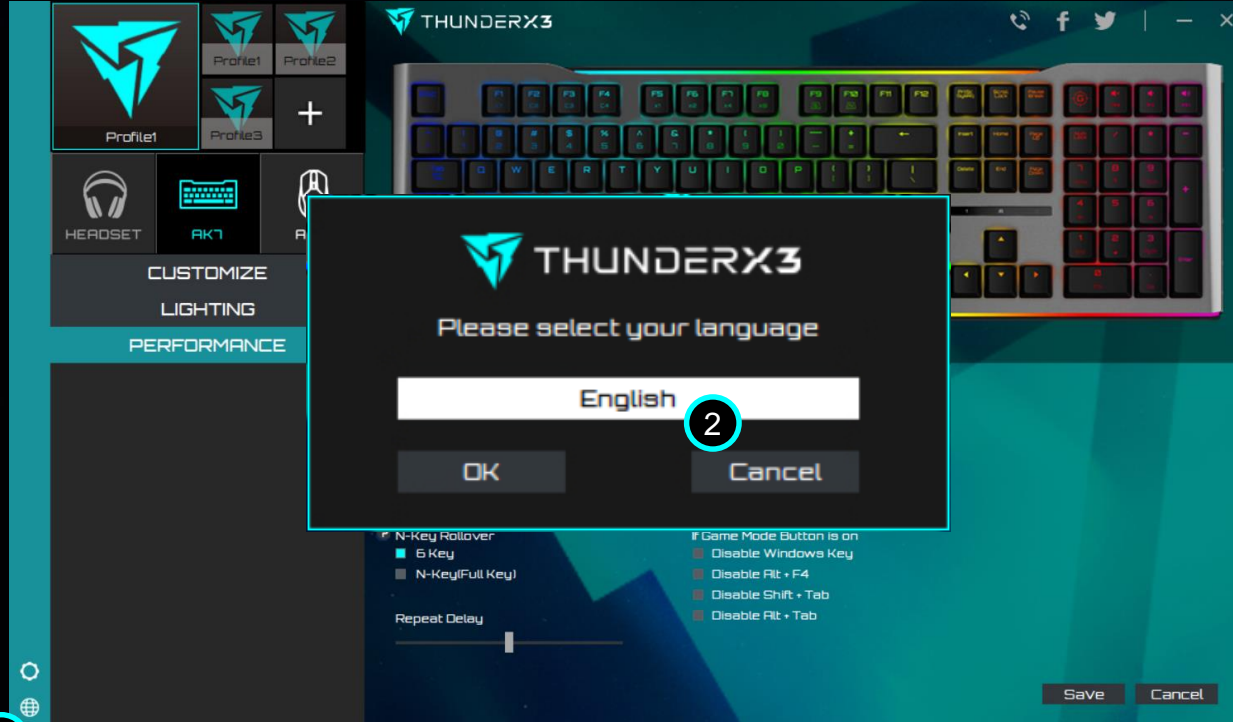


1. Seleccionar perfil
2. Seleccionar dispositivo
3. Administración de funciones
4. Información general del dispositivo
5. Función de perfil
6. Hipervínculo
7. Ajustes del software/Idioma

1-2 Ajustes del software



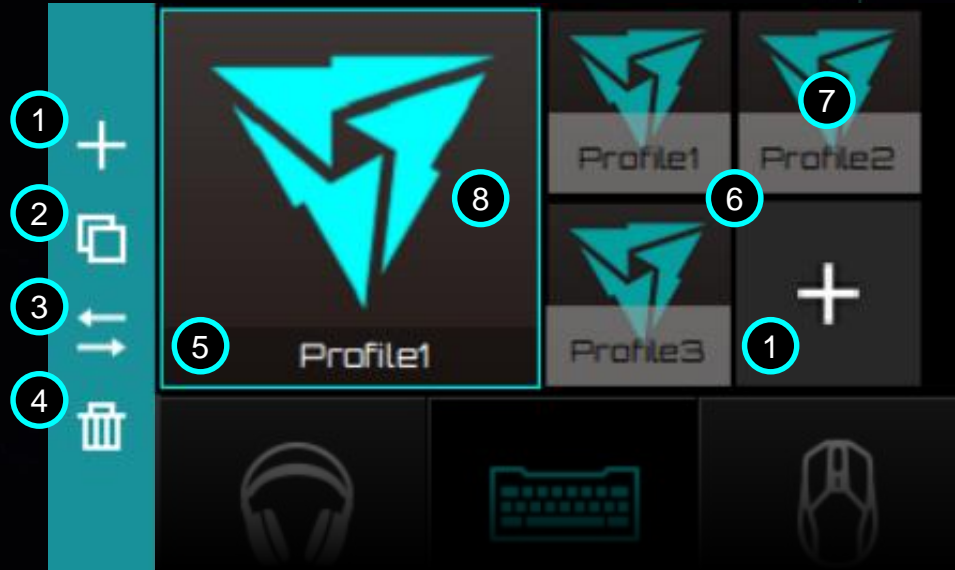
1. Abrir ajustes del software
2. Versión actual de software y firmware
3. Actualizar software y firmware
4. Manual
5. Enviar comentarios
6. Restaurar ajustes predeterminados



1. Abrir ajustes de idioma
2. Seleccionar idioma

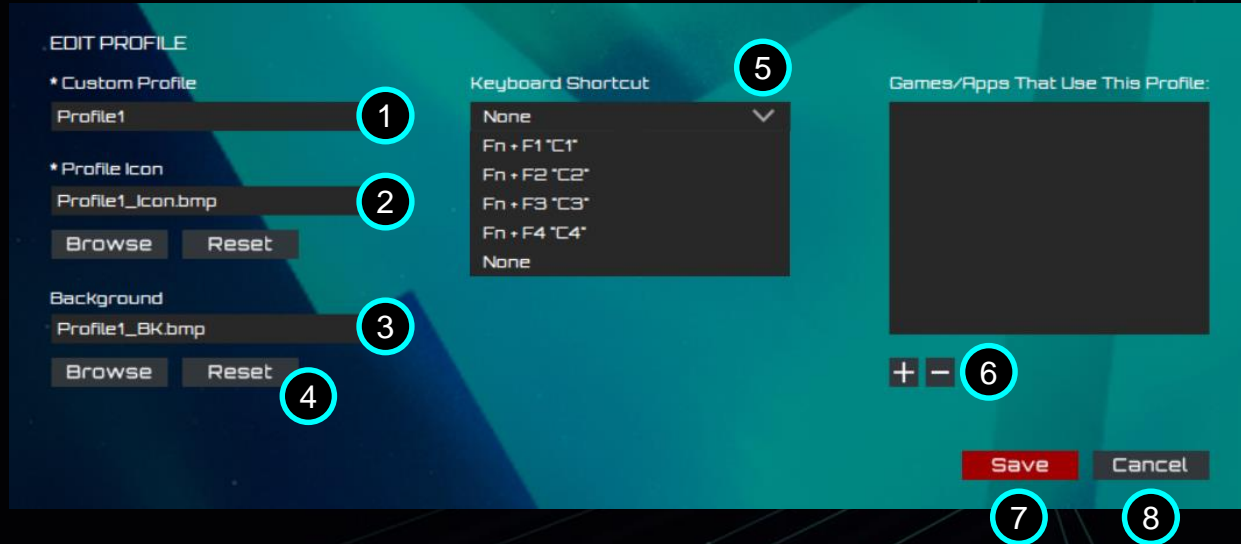
2. Perfil





1. Agregar perfil
2. Copiar perfil
3. Importar/exportar perfil
4. Eliminar perfil
5. Perfil actual
6. Lista de perfiles
7. Haga clic en el icono pequeño para cambiar de perfil
8. Haga clic en el icono grande para editar el perfil

Cambiar de perfiles, permite al jugador utilizar rápidamente una configuración distinta para diferentes juegos o funciones.



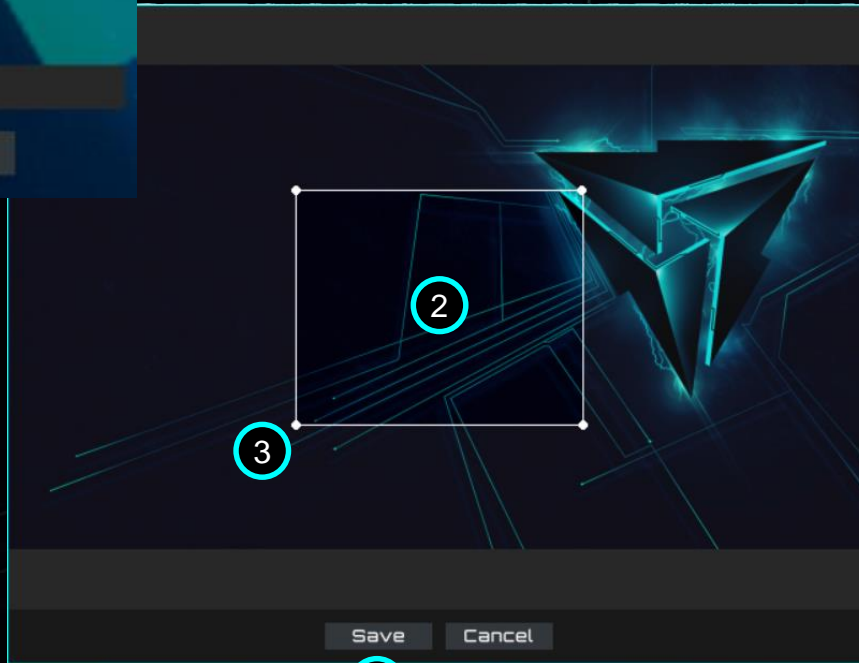
1. Cambiar nombre de perfil
2. Icono de perfil
3. Fondo del perfil
4. Restablecer icono o fondo
5. Atajo del teclado para habilitar perfil
6. Habilitar perfil con programa
7. Guardar ajustes
8. Cancelar cambios

El software HEX puede personalizar el aspecto de los perfiles

2-3 Cambiar icono de perfil



1



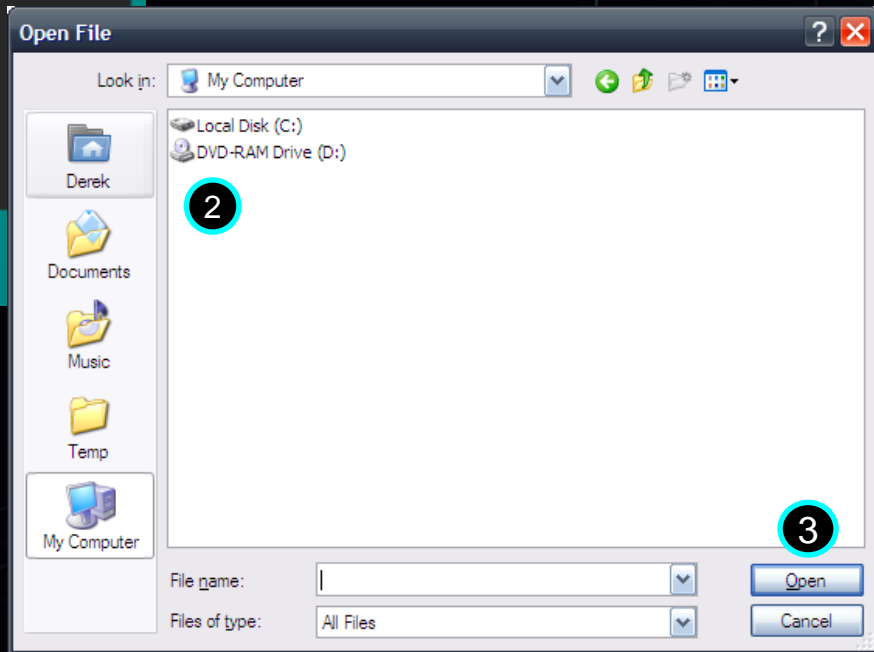
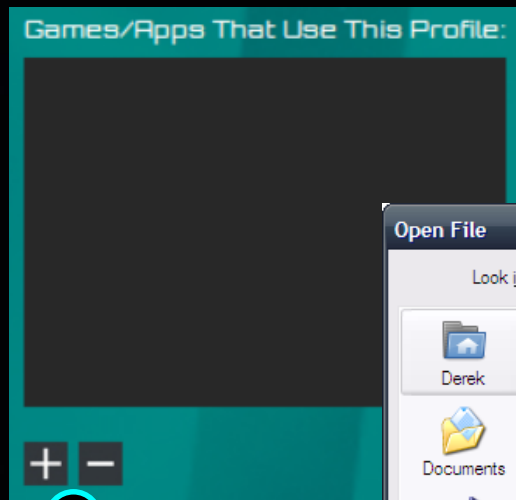
2

3

4

1. Hacer clic en Examinar y seleccionar la imagen
2. Hacer clic en el área del centro para arrastrar la imagen
3. Hacer clic en el marco para cambiar el tamaño de la imagen
4. Guardar imagen cargada

2-4 Habilitar perfil con programa



1. Hacer clic en el símbolo "+" para agregar
2. Buscar el archivo ejecutable del programa
3. Guardar el archivo ejecutable del programa cargado



1. Seleccionar perfil
2. Seleccionar archivo
3. Importar el perfil seleccionado
4. Seleccionar perfil para exportar
5. Exportar perfil

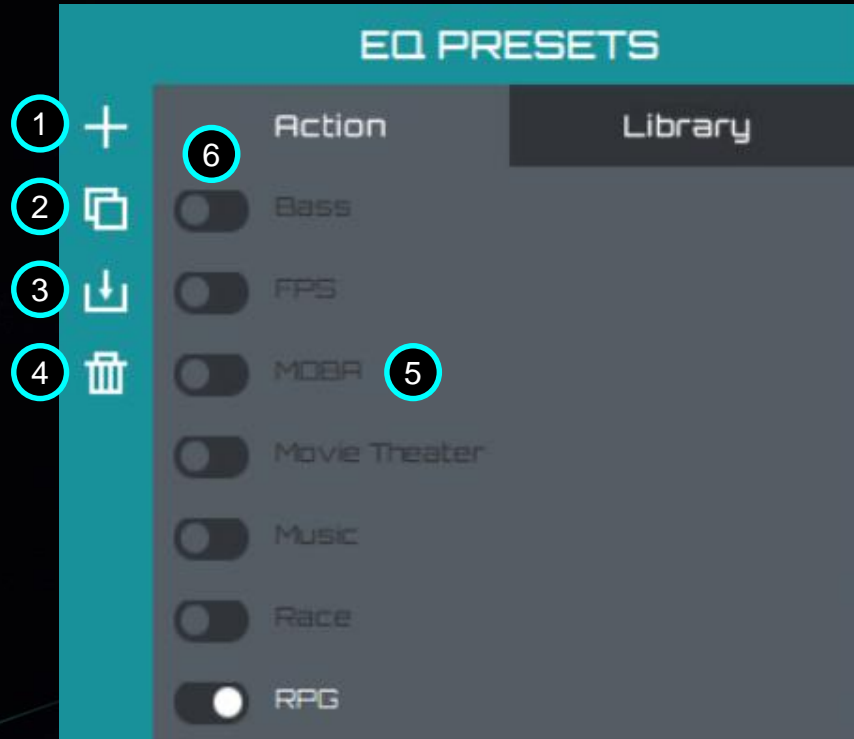
3. Dispositivo



1. Dispositivo desconectado (gris)
2. Dispositivo conectado (blanco)
3. Dispositivo actual (iluminado)
4. Opción de vista previa izquierda/derecha

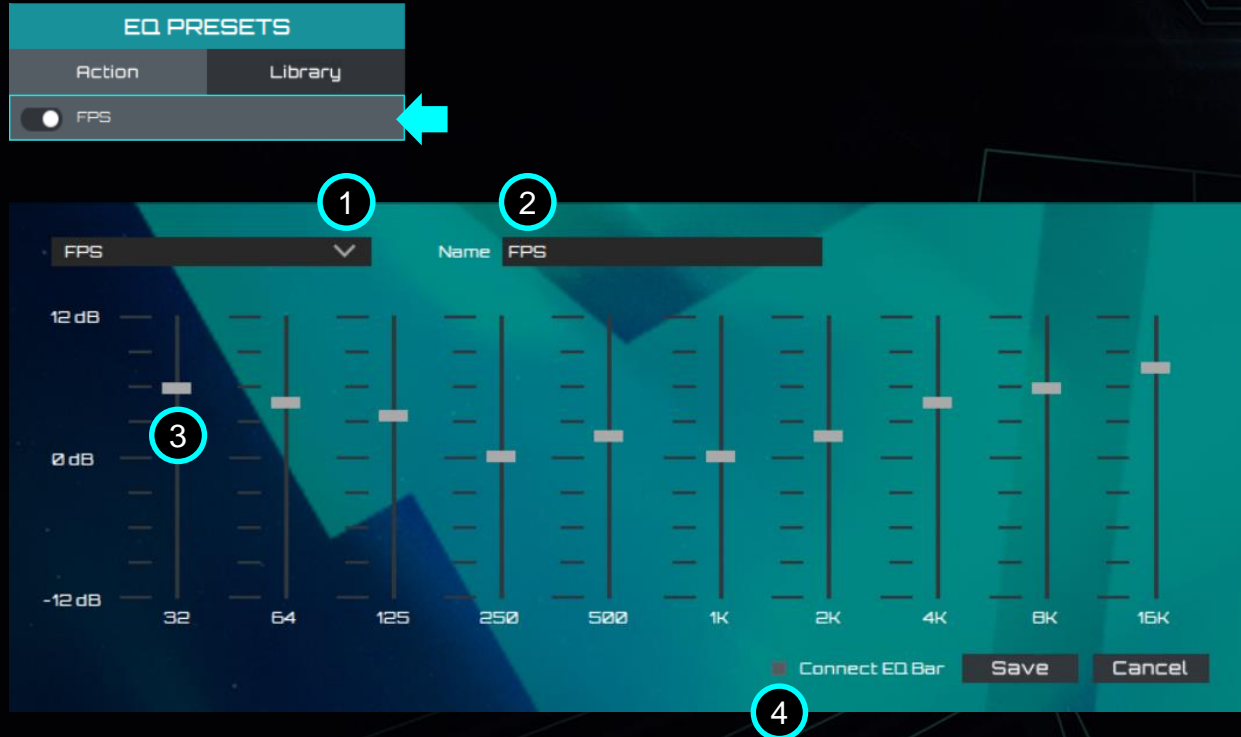
Las flechas izquierda/derecha de vista previa solo aparecerán cuando haya más de tres dispositivos conectados

4. Ecualizador



1. Agregar efecto EQ
2. Copiar efecto EQ
3. Guardar efecto EQ en la biblioteca
4. Eliminar efecto EQ
5. 7 EQ predeterminados disponibles para seleccionar
6. Cambiar efecto EQ

Los ajustes del ecualización pueden mejorar el audio de los auriculares para distintos tipos de música o juegos

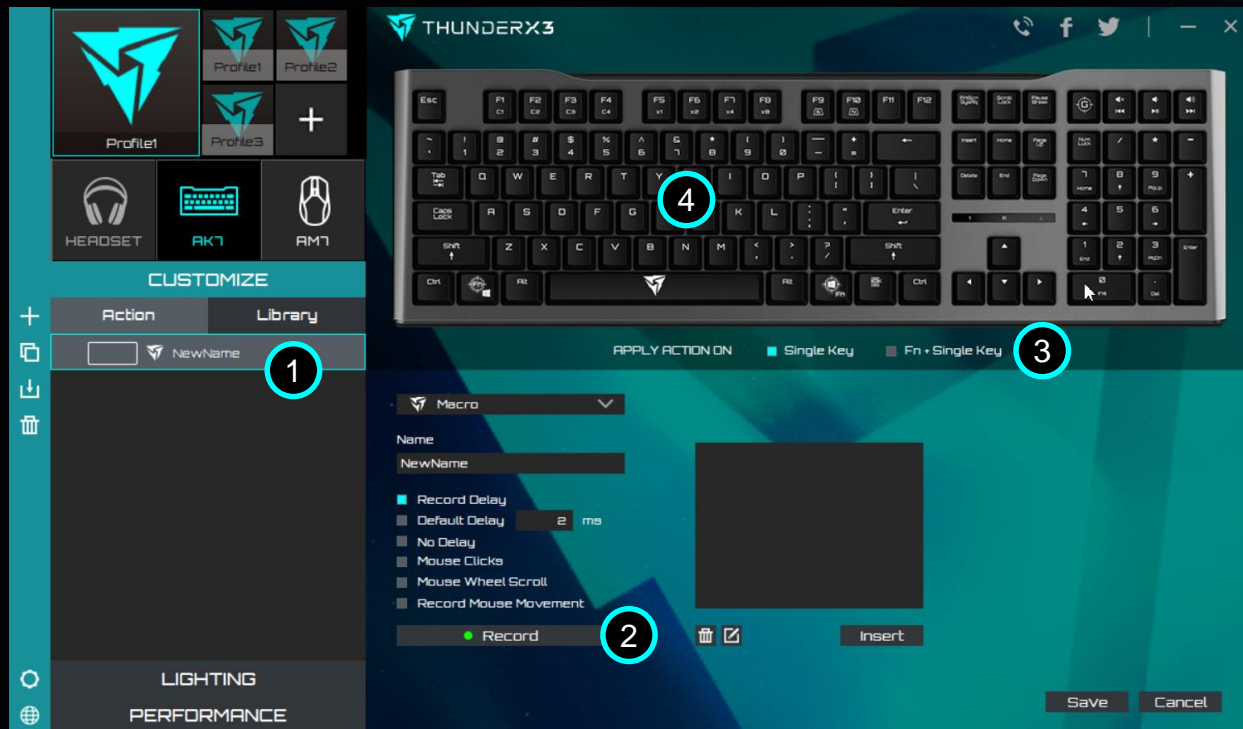


1. Seleccionar efecto EQ
2. Cambiar el nombre del efecto EQ
3. Ajuste de valores del ecualizador
4. Activar los valores de los ajustes EQ

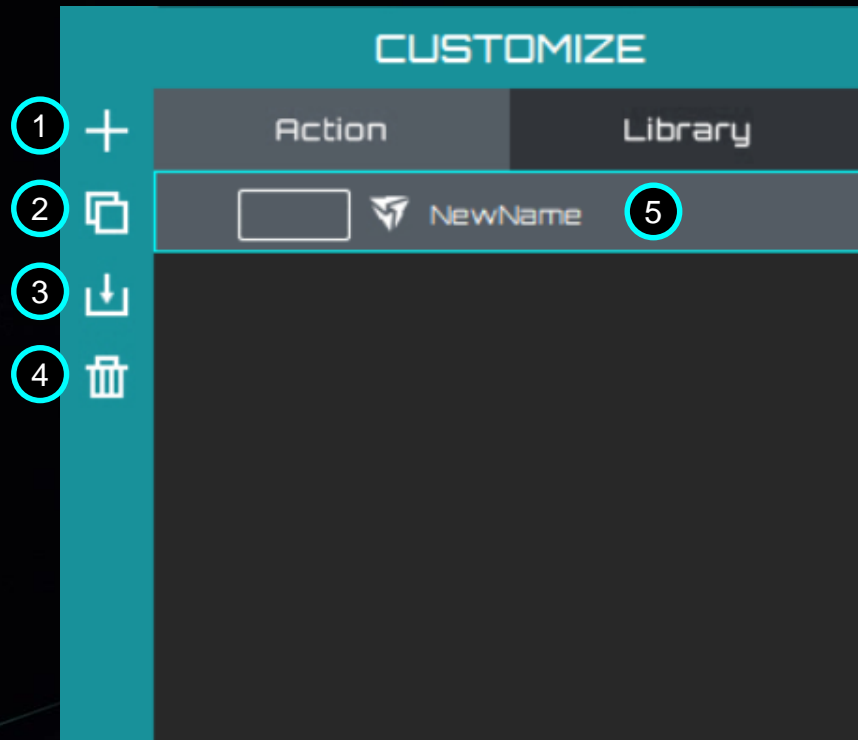
5. Personalizar

The background features a large, abstract geometric shape in black on the left side, which tapers towards the right. The right side of the image is a solid cyan color. The black shape has a jagged, sawtooth-like edge separating it from the cyan area.

5-1 Personalizar interfaz



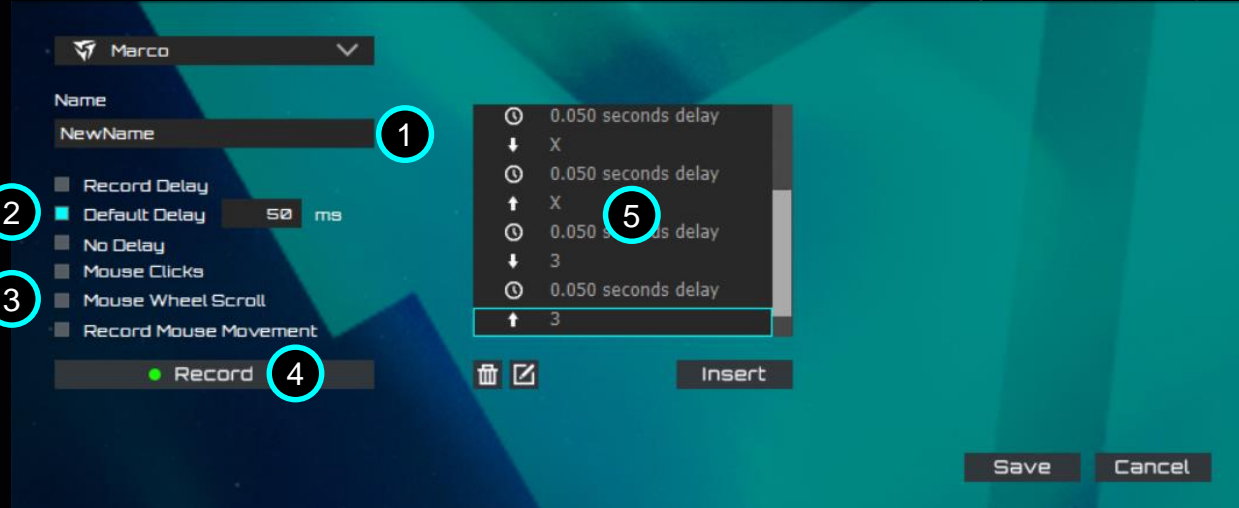
1. Lista de personalización
2. Editar contenido de personalización
3. Seleccionar tipo de activación
4. Seleccionar botón para personalizar



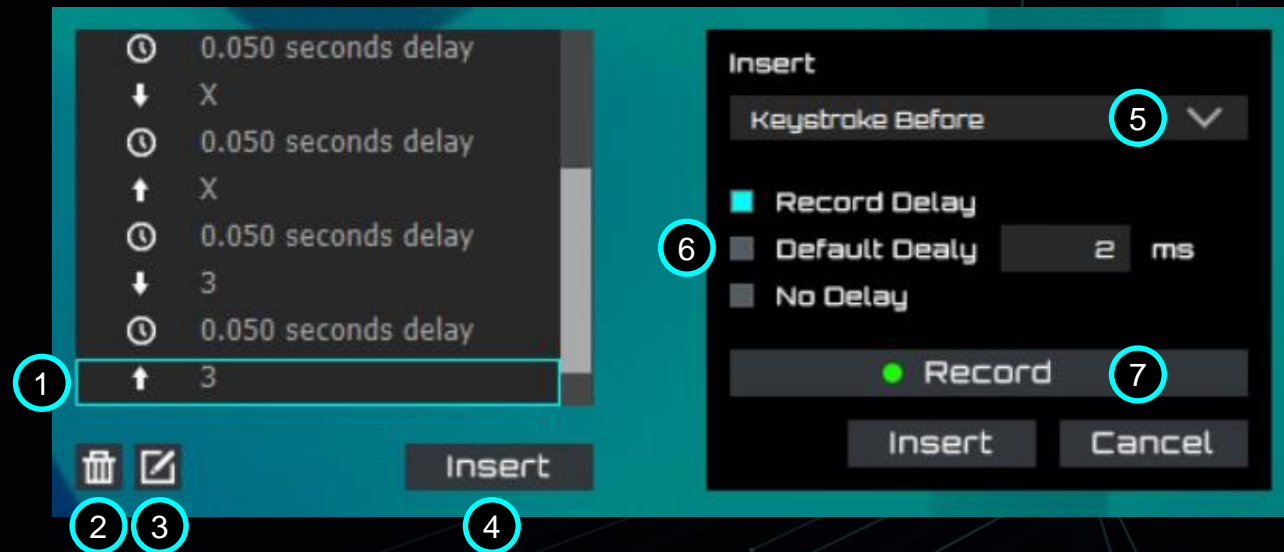
1. Agregar personalización
2. Copiar personalización
3. Guardar personalización en la biblioteca
4. Eliminar personalización
5. Seleccionar personalización



1. Selección de tipo de personalización
2. Macro
3. Texto
4. Función del teclado
5. Función del ratón
6. Multimedia
7. Accesos directos de Windows
8. Iniciar programa
9. Deshabilitar



1. Nombre para la macro personalizada
2. Registrar la duración de la pulsación
3. Seleccionar acción del ratón para grabar
4. Iniciar/detener grabación
5. Lista de acciones registradas



5-6 Personalizar el teclado



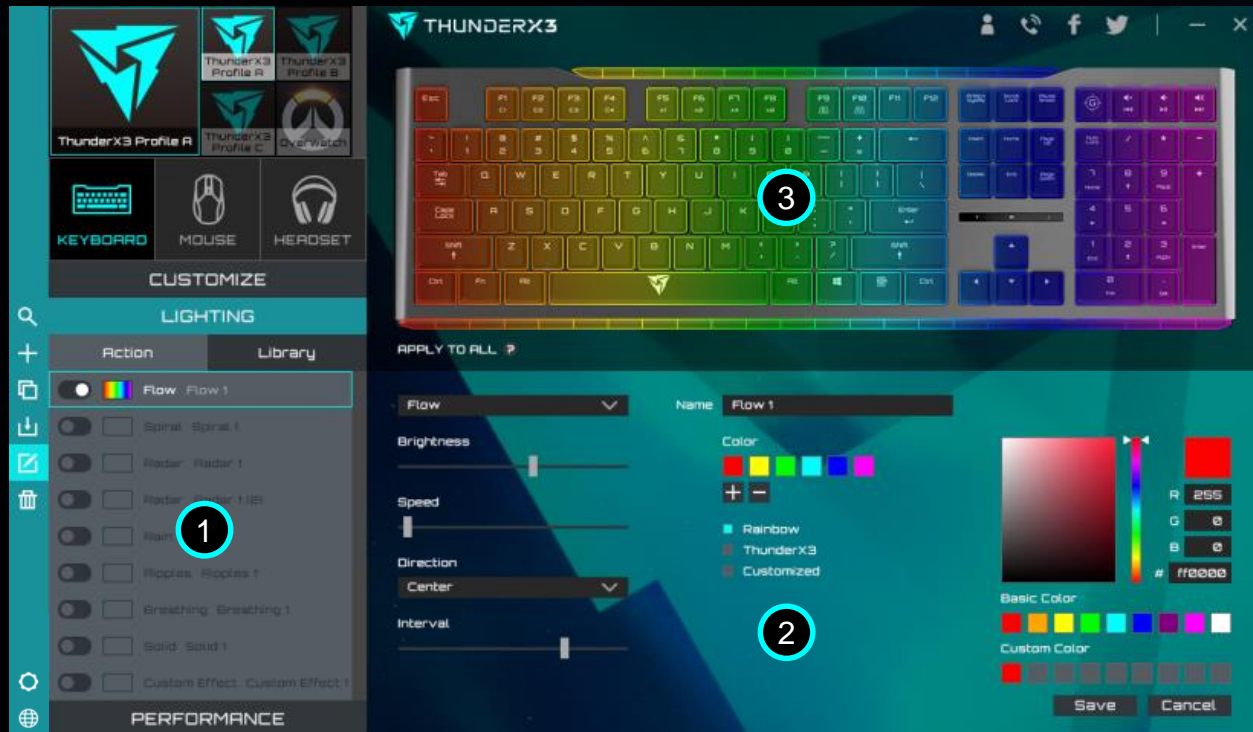
1. Se pueden configurar dos modos de acceso directo para el teclado
2. Seleccionar el modo de acceso directo de una sola tecla
3. Tecla de entrada individual para configurar el acceso directo
4. Seleccionar Fn+ el modo de acceso directo de una sola tecla
5. Pulse Fn+ una sola tecla para establecer el acceso directo



1. Seleccionar acción
2. Pulse la tecla del ratón para establecer el acceso directo
3. Seleccione la opción de la lista para establecer el acceso directo
4. Cambiar de modo de mano izquierda/derecha

6. Iluminación

6-1 Información general de la interfaz de iluminación



1. Lista de efectos de iluminación
2. Ajustes de iluminación
3. Visualización del efecto de iluminación

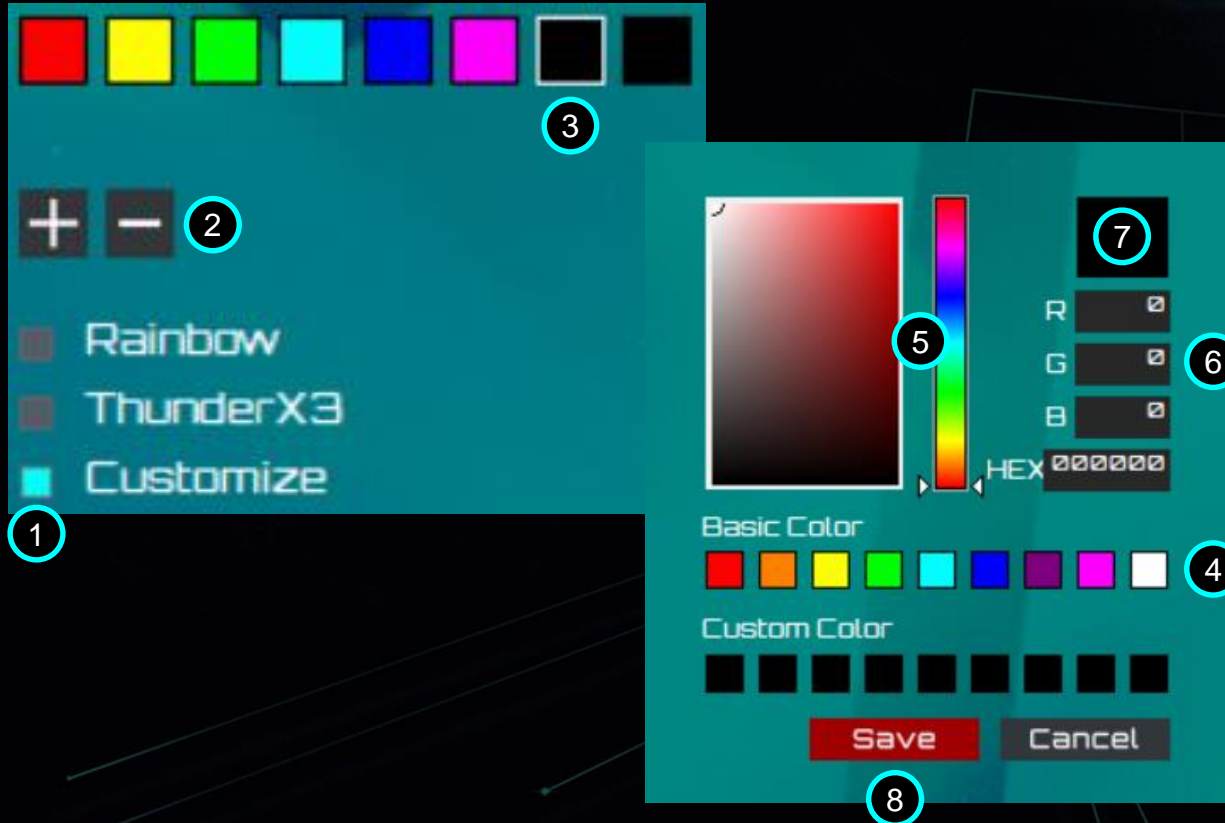


1. Agregar iluminación
2. Copiar iluminación
3. Guardar iluminación en la biblioteca
4. Eliminar iluminación
5. Selector de iluminación



1. Tipo de efecto de iluminación
2. Cambiar nombre de iluminación
3. Ajuste del brillo
4. Ajuste de la velocidad
5. Ajuste de la dirección
6. Ajustes de color de la iluminación
7. Paleta
8. Colores personalizados

6-4 Personalizar color de la iluminación



1. Seleccionar color personalizado
2. Agregar/eliminar color
3. Seleccionar para personalizar el color (marco blanco)
4. Colores predefinidos
5. Afinación de color
6. Ajustes de valores de color
7. Comparación de nuevo color/antiguo color
8. Guardar ajustes

6-5 Efecto personalizado del teclado



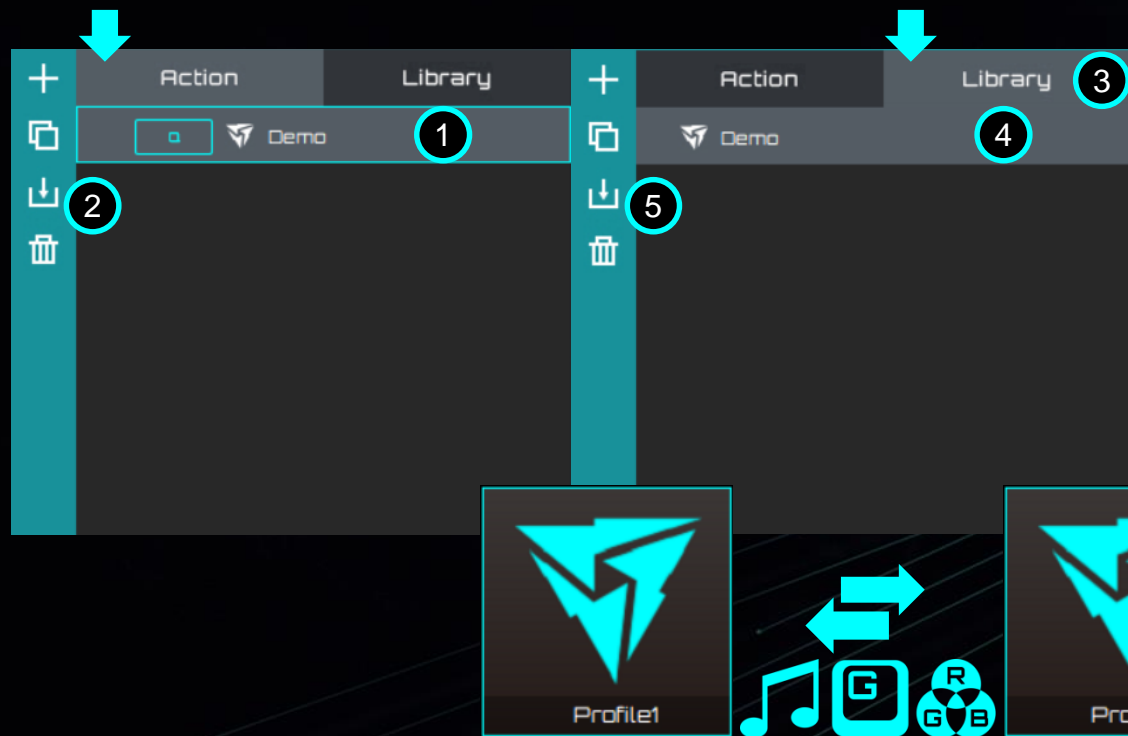
1. Seleccionar efecto personalizado
2. Agregar/eliminar área
3. Seleccionar área de iluminación del teclado
4. Hacer doble clic en el campo para cambiar el nombre
5. Seleccionar efecto de iluminación
6. Seleccionar el color del efecto de iluminación
7. Guardar ajustes



1. Seleccionar efecto vínculo
2. Seleccionar la iluminación que se va a usar
3. Cambiar nombre de iluminación
4. Seleccionar color de iluminación

Esta iluminación se activará también para todos los dispositivos conectados

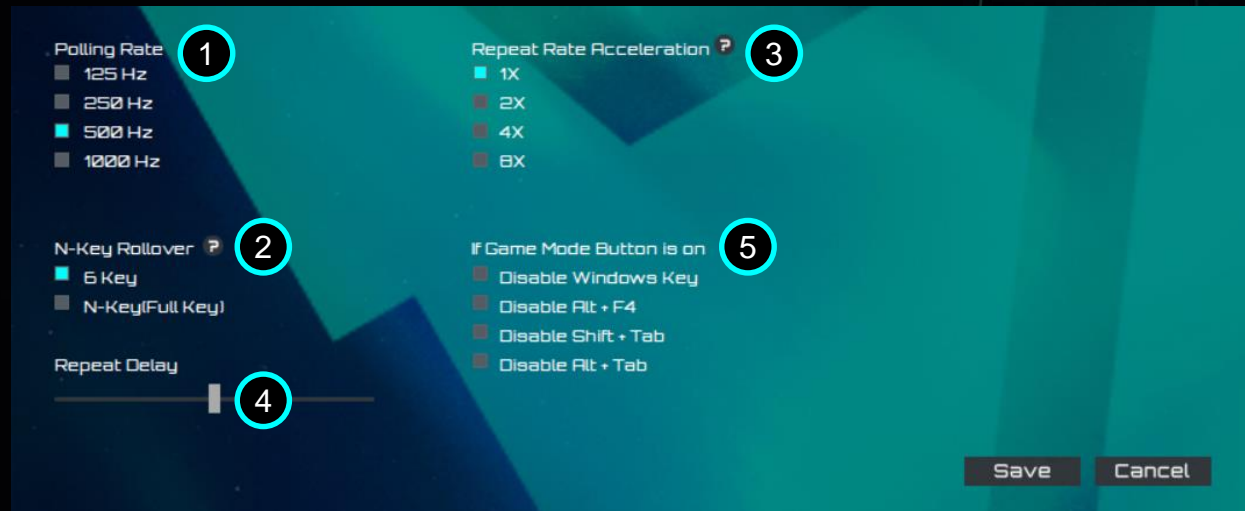
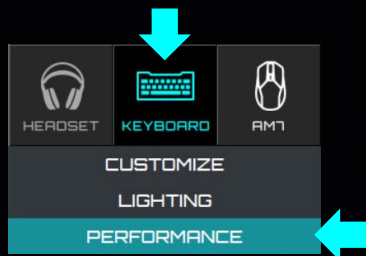
7. Biblioteca



EQ, la acción y la iluminación se pueden transferir a distintos perfiles a través de la biblioteca

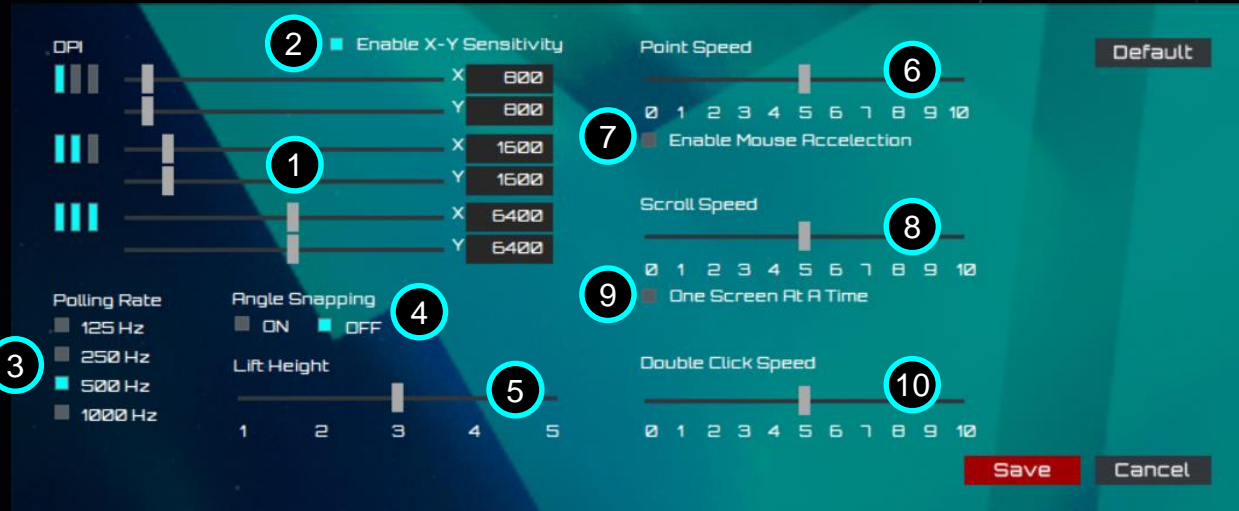
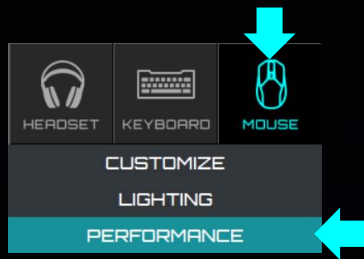
8. Otros

8-1 Rendimiento del teclado

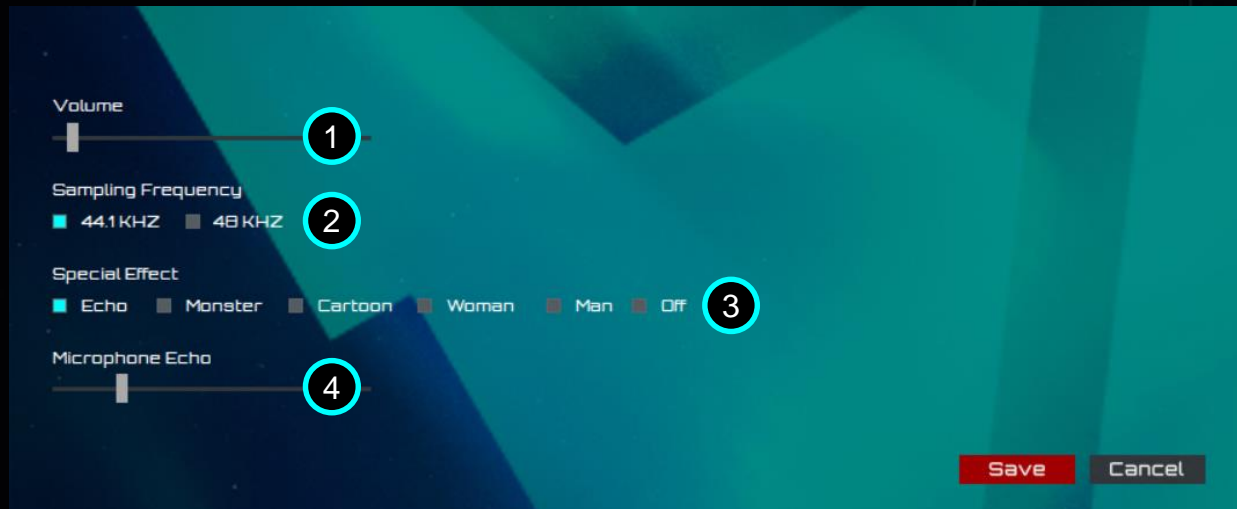
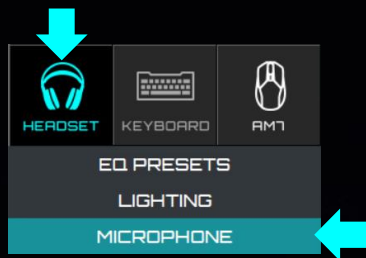


1. Ajustes de tasa de sondeo del teclado
2. Selector de N-KeyRollover - 6 teclas/N teclas (Todas las teclas)
3. Velocidad de repetición de registro de la tecla
4. Tiempo de retraso en el registro de la tecla repetida
5. Ajustes para deshabilitar algunas funciones cuando el modo de juego está activado

8-2 Rendimiento del ratón



1. Ajustes DPI de tres fases para el ratón
2. Activar sensibilidad X/Y
3. Ajustes de tasa de sondeo del ratón
4. Ajustes del ángulo de corte de lectura del sensor
5. Ajuste de la distancia de elevación para la lectura del sensor
6. Velocidad de movimiento del puntero
7. Activar aceleración del ratón
8. Velocidad de desplazamiento de la rueda
9. Salto de página
10. Velocidad de doble clic del ratón



1. Ajuste del volumen del micrófono
2. Ajustes de tasa de muestreo
3. Efectos especiales de cambio de la voz
4. Ajuste de los valores del efecto eco



¡Gracias!

www.THUNDERX3.com